

2019年6月28日

2019年度の暮らし向きや消費に関する調査について

株式会社 鹿児島銀行
株式会社 九州経済研究所

[調査の概要]	
調査目的	年1回、県民の暮らし向きや収入、支出動向を調査し、消費の現状を把握するとともに、今後の消費がどのように変化していくか見通しを示し、卸・小売事業者などの事業活動に利用してもらうことを目的とする。
調査時期	2019年5月下旬
調査対象	鹿児島銀行の県内本支店窓口来店者
調査方法	回答者本人が記入(無記名式)
回答数	有効回答数 754人

用語 D.I. = 「良い(良くなる)」-「悪い(悪くなる)」、「増えた(増やす)」-「減った(減らす)」、いずれも回答割合

【調査結果のポイント】

- 現在の暮らし向きについては「普通」が67.5%と最も多く、次に「良い」19.7%（「良い」と「どちらかというが良い」の合計）、「悪い」12.8%（「悪い」と「どちらかというが悪い」の合計）の順となった。その結果D.I.は6.9となり、前回調査（2018年4月）の6.4から0.5ポイント改善し、**3期連続のプラス圏となった。**
- 今後の暮らし向きについて、D.I.は▲21.2と前回調査（▲16.0）から悪化した。依然としてマイナス圏内で推移しており、**現在の暮らし向きよりも見方は厳しい。**
- 商品・サービスの価格D.I.は51.8と前回調査（48.1）から上昇した。14年10月以降緩やかな下落傾向が続いていたが、食料品や日用品などの値上げを受けて足もとでは少しずつ上昇している。
- 今後半年間の支出について、「教育費」「家電製品」「自動車関係費」などは増やす一方、「一般雑貨・アクセサリなど」「娯楽費」「通信関係費」などは減らす割合が高かった。真に必要な支出を見極め、不要不急の支出を避ける傾向が続いている。

回答者属性

【性別】 男性 34.8% 女性 56.7% 不明 8.5%

【年齢別】 10代 0.8% 20代 19.2% 30代 20.3% 40代 24.5%
50代 19.2% 60代 11.5% 70代以上 4.2% 不明 0.3%

【職業別】 会社員 64.1% 商工業自営 5.6% 公務員 5.0% 団体職員 4.2%
その他自営 1.9% その他(主婦・年金生活者等) 17.7% 不明 1.5%

1. 暮らし向きや消費について

(1) 現在の暮らし向き

現在の暮らし向きについては「普通」が67.5%と最も多く、次に「良い」19.7%（「良い」と「どちらかというが良い」の合計）、「悪い」12.8%（「悪い」と「どちらかというが悪い」の合計）の順となった（図表1）。その結果D.I.は6.9となり、前回調査（2018年4月）の6.4から0.5ポイント改善し、3期連続のプラス圏となった。所得環境の改善が進み、全体的に景気に明るさを感じていることから、現在の暮らし向きに対する見方が回復したと思われる。一方で19年10月に消費増税を控える中、食料品など身近な商品の値上げが回復の足かせとなり、伸び率はこれまでと比較すると鈍化し、力強さを欠いた。

D.I.を年代別にみると、50代を除く全ての年代でプラスとなっている（図表2）。また、20～30代、50代で前回調査から改善がみられた。

(2) 今後の暮らし向き

今後の暮らし向きについては「変わらない」が56.0%と最も多く、次いで「悪くなる」32.6%（「悪くなる」と「やや悪くなる」の合計）、「良くなる」11.4%（「良くなる」と「やや良くなる」の合計）の順となった（図表3）。D.I.は▲21.2となり、前回調査の▲16.0から5.2ポイント悪化した。依然としてマイナス圏内で推移しており、現在の暮らし向きよりも見方は厳しい。D.I.を年代別にみると、30代以上の全ての年代でマイナスとなった（図表4）。50代、70代以上は前回調査よりやや改善している。一方、10代は横ばい、30代はやや悪化、20代、40代、60代においては悪化しており、先行きに対する不安が強いことがうかがえる。

また、将来の不安要素として、「年金問題」が57.3%と最も多く、以下、「収入面」（44.2%）、「医療・介護費の負担増」（39.6%）の順となっている（図表5）。年代別にみると、20代は「収入面」、30～50代は「年金問題」、60～70代以上では「医療・介護費の負担増」が最多となっている。

(3) 収入

半年前と比較した収入は「変わらない」が70.2%と最も多く、次いで「増えた」(16.9%)、「減った」(12.9%)となった(図表6)。D.I.は4.0と前回調査から1.5ポイント悪化した。

D.I.を年代別にみると、10代、30～40代、60代以上で前回調査より悪化した(図表7)。

また、**今後の収入の増減**については「変わらない」が61.6%と最も多く、次いで「減る」(23.4%)、「増える」(15.0%)となり、D.I.は▲8.4だった(図表8)。

年代別にみると、40代以上ではマイナスになり、特に50代以上になるとマイナス幅も拡大している(図表9)。中高年層で先行きの収入に対する不安が大きいことがうかがえる。

(4) 支出

半年前と比較した支出は「変わらない」が49.9%と最も多く、「増えた」(43.7%)、「減った」(6.4%)が続いた(図表10)。D.I.は37.3と前回調査(41.1)から低下したものの、食料品など身近な商品の値上がりの影響もあり依然として高水準となっている。

年代別にみると、40～50代でD.I.が低下、10代と70代以上では大幅に低下した(図表11)。

(5) 商品・サービスの価格

半年前と比較した商品やサービスの価格は「上がった」が53.1%と最も多く、「変わらない」(45.6%)、「下がった」(1.3%)の順となった(図表12)。D.I.は51.8と前回調査(48.1)から3.7ポイント上昇した。2014年10月以降緩やかな下落傾向が続いていたが、食料品や日用品などの値上げを受けて足もとでは少しずつ上昇している。

品目別のD.I.をみると、「食料品」「教育費」「通信関係費」を除いた全ての品目で前回調査から上昇した(図表13)。

(6) 今後の支出

今後半年間の支出動向については、「増やす」とした割合が高かった品目として「教育費」(21.0%)、「家電製品」(18.5%)、「自動車関係費」(17.8%)などが上位となった(図表14)。一方、「減らす」とした割合が高かった品目は「一般雑貨・アクセサリなど」(28.4%)、「娯楽費」(26.0%)、「通信関係費」(25.6%)などが挙げられている。

支出 D.I. (品目別・年代別) をみると、「教育費」「自動車関係費」「家電製品」など10品目では支出増加が見込まれる(図表15)。一方、「一般雑貨・アクセサリなど」「娯楽費」「通信関係費」など10品目はほとんどの年代で D.I. がマイナスとなった。

将来に対する不安から暮らし向きが改善しない中で、真に必要な支出を見極め、不要不急の支出を避ける傾向が続いている。

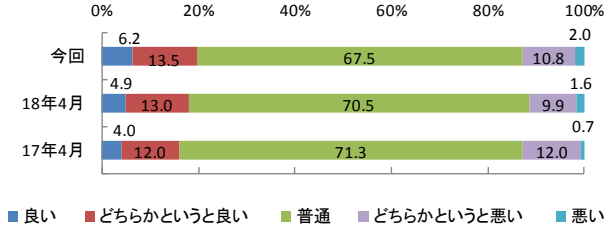
以上

【本件に関するお問い合わせ】 ㈱九州経済研究所 (Tel 099-225-7491)

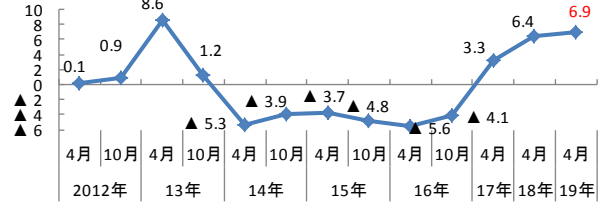
図表1 現在の暮らし向き (％)

項目	17年4月	18年4月 (A)	今回 (B)	増減 (B)-(A)
良い	4.0	4.9	6.2	1.3
どちらかというが良い	12.0	13.0	13.5	0.5
普通	71.3	70.5	67.5	▲ 3.0
どちらかというが悪い	12.0	9.9	10.8	0.9
悪い	0.7	1.6	2.0	0.4
D. I.	3.3	6.4	6.9	0.5

上記をグラフ化



現在の暮らし向きD.I.の推移



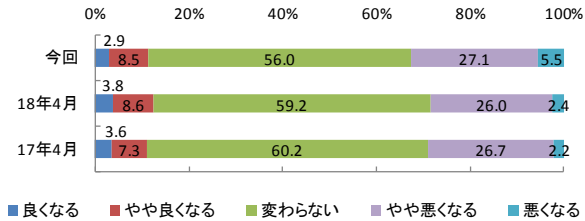
図表2 現在の暮らし向きD. I. (年代別) (D. I.)

年代	17年4月	18年4月 (A)	今回 (B)	増減 (B)-(A)
全体	3.3	6.4	6.9	0.5
10代	12.5	20.0	16.7	▲ 3.3
20代	8.8	25.6	27.6	2.0
30代	1.8	6.4	8.5	2.1
40代	0.6	3.0	2.2	▲ 0.8
50代	1.5	▲ 7.9	▲ 7.0	0.9
60代	7.2	8.0	3.4	▲ 4.6
70代以上	▲ 7.8	6.7	6.2	▲ 0.5

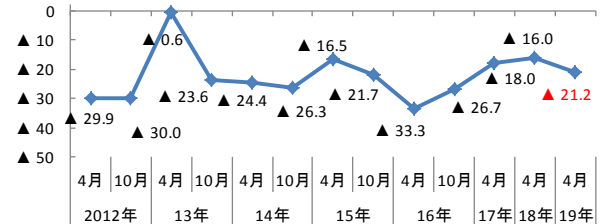
図表3 今後の暮らし向き (％)

項目	17年4月	18年4月 (A)	今回 (B)	増減 (B)-(A)
良くなる	3.6	3.8	2.9	▲ 0.9
やや良くなる	7.3	8.6	8.5	▲ 0.1
変わらない	60.2	59.2	56.0	▲ 3.2
やや悪くなる	26.7	26.0	27.1	1.1
悪くなる	2.2	2.4	5.5	3.1
D. I.	▲ 18.0	▲ 16.0	▲ 21.2	▲ 5.2

上記をグラフ化



今後の暮らし向きD.I.の推移

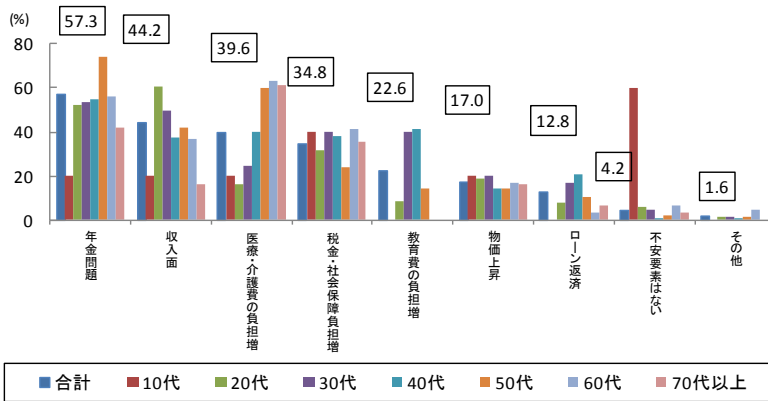


図表4 今後の暮らし向きD.I.(年代別) (D.I.)

年代	17年4月	18年4月 (A)	今回 (B)	増減 (B)-(A)
全体	▲ 18.0	▲ 16.0	▲ 21.2	▲ 5.2
10代	12.5	0.0	0.0	0.0
20代	▲ 0.7	8.8	0.6	▲ 8.2
30代	▲ 15.1	▲ 11.2	▲ 15.8	▲ 4.6
40代	▲ 22.2	▲ 13.1	▲ 23.0	▲ 9.9
50代	▲ 26.4	▲ 35.1	▲ 30.8	4.3
60代	▲ 33.8	▲ 34.4	▲ 43.6	▲ 9.2
70代以上	▲ 23.0	▲ 34.5	▲ 31.3	3.2

注) 図表によっては四捨五入の関係上、合計が100にならない場合がある。

図表5 将来の不安要素

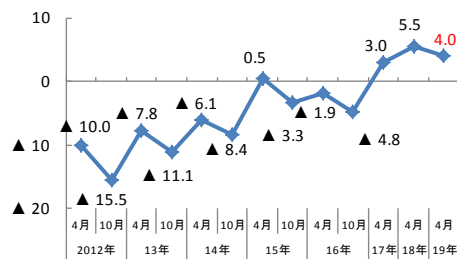


注) 複数回答、数値は全体

図表6 収入(半年前比)

項目	17年4月	18年4月 (A)	今回 (B)	増減 (B)-(A)
増えた	14.9	17.2	16.9	▲ 0.3
変わらない	73.2	71.1	70.2	▲ 0.9
減った	11.9	11.7	12.9	▲ 1.2
D. I.	3.0	5.5	4.0	▲ 1.5

収入D.I.の推移



図表7 収入D. I. (年代別)

年代	17年4月	18年4月 (A)	今回 (B)	増減 (B)-(A)
全体	3.0	5.5	4.0	▲ 1.5
10代	12.5	23.1	16.7	▲ 6.4
20代	25.3	26.5	28.0	▲ 1.5
30代	10.3	18.1	8.5	▲ 9.6
40代	▲ 1.2	12.1	10.3	▲ 1.8
50代	▲ 7.6	▲ 11.2	▲ 7.0	▲ 4.2
60代	▲ 19.3	▲ 24.2	▲ 24.4	▲ 0.2
70代以上	▲ 19.3	▲ 40.0	▲ 40.6	▲ 0.6

図表8 今後の収入 (%)

項目	今回
増える	15.0
変わらない	61.6
減る	23.4
D. I.	▲ 8.4

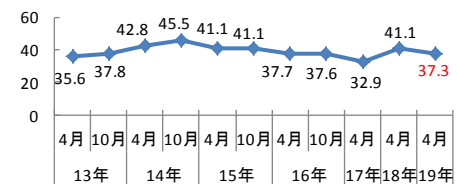
図表9 今後の収入D. I. (年代別) (D. I.)

年代	今回
全体	▲ 8.4
10代	16.7
20代	26.6
30代	11.2
40代	▲ 4.9
50代	▲ 31.7
60代	▲ 58.6
70代以上	▲ 41.9

図表10 支出(半年前比)

項目	17年4月	18年4月 (A)	今回 (B)	増減 (B)-(A)
増えた	40.4	46.5	43.7	▲ 2.8
変わらない	52.1	48.0	49.9	▲ 1.9
減った	7.5	5.4	6.4	▲ 1.0
D. I.	32.9	41.1	37.3	▲ 3.8

支出D.I.の推移



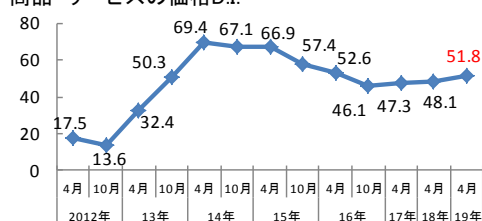
図表11 支出D. I. (年代別)

年代	17年4月	18年4月 (A)	今回 (B)	増減 (B)-(A)
全体	32.9	41.1	37.3	▲ 3.8
10代	57.1	33.3	20.0	▲ 13.3
20代	29.9	41.9	43.7	▲ 1.8
30代	41.2	52.9	52.9	0.0
40代	45.6	52.8	44.8	▲ 8.0
50代	21.2	33.1	25.9	▲ 7.2
60代	20.5	13.8	16.1	▲ 2.3
70代以上	11.5	16.6	0.0	▲ 16.6

図表12 商品・サービスの価格(半年前比) (%)

項目	17年4月	18年4月 (A)	今回 (B)	増減 (B)-(A)
上がった	48.4	49.4	53.1	3.7
変わらない	50.5	49.4	45.6	▲ 3.8
下がった	1.1	1.3	1.3	0.0
D. I.	47.3	48.1	51.8	3.7

商品・サービスの価格D.I.



図表13 商品・サービスの価格D. I. (品目別)

項目	17年4月	18年4月 (A)	今回 (B)	増減 (B)-(A)
食料品	60.0	67.7	63.6	▲ 4.1
自動車・自動車関連費(車検など)	35.0	39.8	40.2	0.4
教育費(授業料・塾など)	28.7	36.4	32.0	▲ 4.4
旅行・宿泊費	19.1	19.8	26.1	6.3
通信関係費(携帯電話など)	26.6	30.1	26.0	▲ 4.1
衣服・履物費(洋服・靴など)	16.6	13.1	17.4	4.3
理美容費(化粧品・散髪など)	14.8	16.9	17.2	0.3
家電製品(エアコン・TVなど)	11.5	12.8	14.1	1.3
家具(たんす・ソファなど)	6.2	5.5	10.0	4.5

図表14 今後半年間の支出(品目別)

品目	(%)			D. I.		
	増やす	変わらない	減らす	17年4月	30年4月	今回
教育費(授業料・塾など)	21.0	71.5	7.5	11.8	14.8	13.5
家電製品(エアコン・TVなど)	18.5	74.6	6.9	6.8	9.7	11.6
自動車関係費(車検など)	17.8	77.5	4.7	10.2	10.4	13.1
習い事の月謝など	16.7	73.0	10.3	1.5	6.7	6.4
保健・医療サービス	14.9	79.0	6.1	6.8	14.1	8.8
自動車	14.6	79.1	6.3	4.4	4.4	8.3
住宅関係(リフォームなど)	14.5	79.6	5.9	8.0	13.1	8.6
旅行・宿泊費	14.5	67.9	17.6	▲ 6.3	▲ 0.1	▲ 3.1
金融商品(投資信託・保険など)	12.2	79.1	8.7	0.0	2.8	3.5
書籍など購入費(書籍・CDなど)	12.1	73.6	14.3	▲ 0.5	▲ 3.1	▲ 2.2
食費	10.9	71.1	18.0	▲ 3.4	▲ 3.7	▲ 7.1
交際費(贈答品・飲み会など)	10.8	66.0	23.2	▲ 14.0	▲ 7.7	▲ 12.4
家具(たんす・ソファなど)	10.0	82.0	8.0	0.5	▲ 1.1	2.0
通信関係費(携帯電話など)	9.5	64.9	25.6	▲ 12.7	▲ 11.9	▲ 16.1
住宅・マンション	9.4	86.4	4.2	5.4	6.1	5.2
衣服・履物費(洋服・靴など)	8.2	71.2	20.6	▲ 7.6	▲ 10.9	▲ 12.4
娯楽費	6.4	67.6	26.0	▲ 20.9	▲ 18.8	▲ 19.6
理美容費(化粧品・散髪など)	5.6	81.1	13.3	▲ 11.3	▲ 9.2	▲ 7.7
一般雑貨・アクセサリなど	2.9	68.7	28.4	▲ 25.5	▲ 26.1	▲ 25.5
その他身の回り品	2.0	80.9	17.1	▲ 16.7	▲ 13.4	▲ 15.1

図表15 支出D. I. (品目別・年代別)

	教育費(授業料・塾など)	自動車関係費(車検など)	家電製品(エアコン・TVなど)	保健・医療サービス	住宅関係(リフォームなど)	自動車	習い事の月謝など	住宅・マンション	金融商品(投資信託・保険など)	家具(たんす・ソファなど)
全体	13.5	13.1	11.6	8.8	8.6	8.3	6.4	5.2	3.5	2.0
10代	0.0	20.0	0.0	0.0	0.0	0.0	0.0	0.0	0.0	0.0
20代	4.0	13.4	8.6	10.1	▲ 3.2	3.1	▲ 4.0	6.2	14.2	10.3
30代	14.5	21.2	16.9	9.7	8.5	12.7	23.0	17.4	15.0	12.3
40代	38.5	15.0	15.0	3.2	10.7	10.5	21.2	5.0	2.5	4.7
50代	3.0	12.0	12.2	3.5	19.7	13.3	▲ 12.0	▲ 0.9	▲ 9.0	▲ 12.5
60代	▲ 16.2	1.8	0.0	25.4	13.7	3.3	▲ 13.1	▲ 8.5	▲ 9.6	▲ 15.6
70代以上	▲ 15.8	▲ 12.5	4.0	24.0	4.2	▲ 13.0	▲ 19.0	0.0	▲ 27.3	▲ 8.3

	書籍など購入費(書籍・CDなど)	旅行・宿泊費	食費	理美容費(化粧品・散髪など)	交際費(贈答品・飲み会など)	衣服・履物費(洋服・靴など)	その他身の回り品	通信関係費(携帯電話など)	娯楽費	一般雑貨・アクセサリなど
全体	▲ 2.2	▲ 3.1	▲ 7.1	▲ 7.7	▲ 12.4	▲ 12.4	▲ 15.1	▲ 16.1	▲ 19.6	▲ 25.5
10代	0.0	0.0	33.3	20.0	20.0	20.0	0.0	0.0	0.0	0.0
20代	7.2	17.6	▲ 3.9	6.9	9.9	4.5	▲ 4.2	▲ 2.3	7.6	▲ 4.6
30代	5.4	▲ 6.5	▲ 2.2	▲ 7.5	▲ 10.9	▲ 5.8	▲ 14.1	▲ 19.6	▲ 21.1	▲ 26.3
40代	1.3	▲ 12.4	▲ 5.0	▲ 7.8	▲ 20.5	▲ 12.7	▲ 14.6	▲ 10.7	▲ 29.0	▲ 27.9
50代	▲ 17.3	▲ 11.8	▲ 16.8	▲ 16.6	▲ 23.1	▲ 28.2	▲ 21.7	▲ 24.1	▲ 30.8	▲ 37.5
60代	▲ 12.5	▲ 3.6	▲ 14.2	▲ 20.3	▲ 25.0	▲ 30.6	▲ 30.2	▲ 31.1	▲ 30.9	▲ 33.3
70代以上	▲ 21.8	10.0	▲ 3.8	▲ 20.0	▲ 12.0	▲ 24.0	▲ 28.6	▲ 33.3	▲ 25.0	▲ 45.8